

# O10 SP\_Flash\_Tool V6升级说明

!!! 新刷机工具，一定要用下面这个V6 V6 V6版本!!!



SP\_Flash\_Tool\_Selector\_exe\_Win  
dows\_v1.2432.00.000\_officialSer...  
175.81MB



仅适用V6项目!! fastboot刷机、在线刷机不受影响!!

刷机版本和authfile关系对应如下:

!! 10月14号开启防回滚, 无法刷回之前的版本!!

## 1. 刷MIUI版本

- a. 10/14 ~ 10/22 **old\_auth\_sv5.auth**
- b. 10/23 及以后 **new\_auth\_sv5.auth**

## 2. 刷工厂版本

- a. 10/14 ~ 11/06 **old\_auth\_sv5.auth**
- b. 11/07 及以后 **new\_auth\_sv5.auth**

Tips: 11月6日已升级DA anti版本, 此后的版本彻底废弃旧工具刷机

往后的MTK V6项目将沿用此升级。

往后的MTK V6项目将沿用此升级。

往后的MTK V6项目将沿用此升级。

## 一、刷机问题沟通群



O10 测试刷机问题...  
Xiaomi

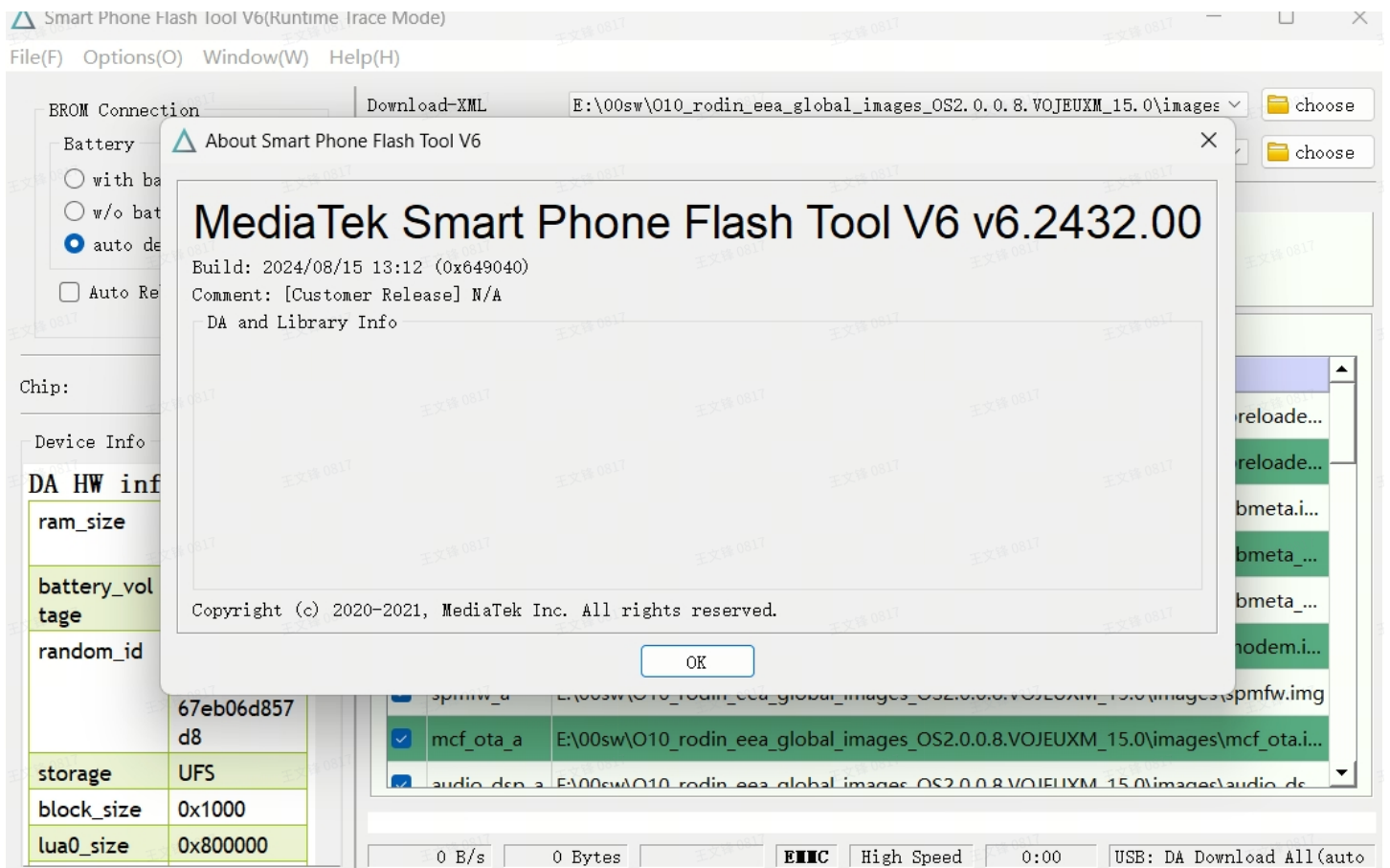


仅限企业内部成员加入  
该二维码永久有效

## 二、刷机问题自检

新工具刷成功刷机满足条件，如下：

### 1. 检查工具是否2432版本，SP\_Flash\_Tool\_V6



## 2. 检查刷机包版本与authfile是否对应

！！ 10月14号开启防回滚，无法刷回之前的版本！！

### 1. 刷MIUI版本

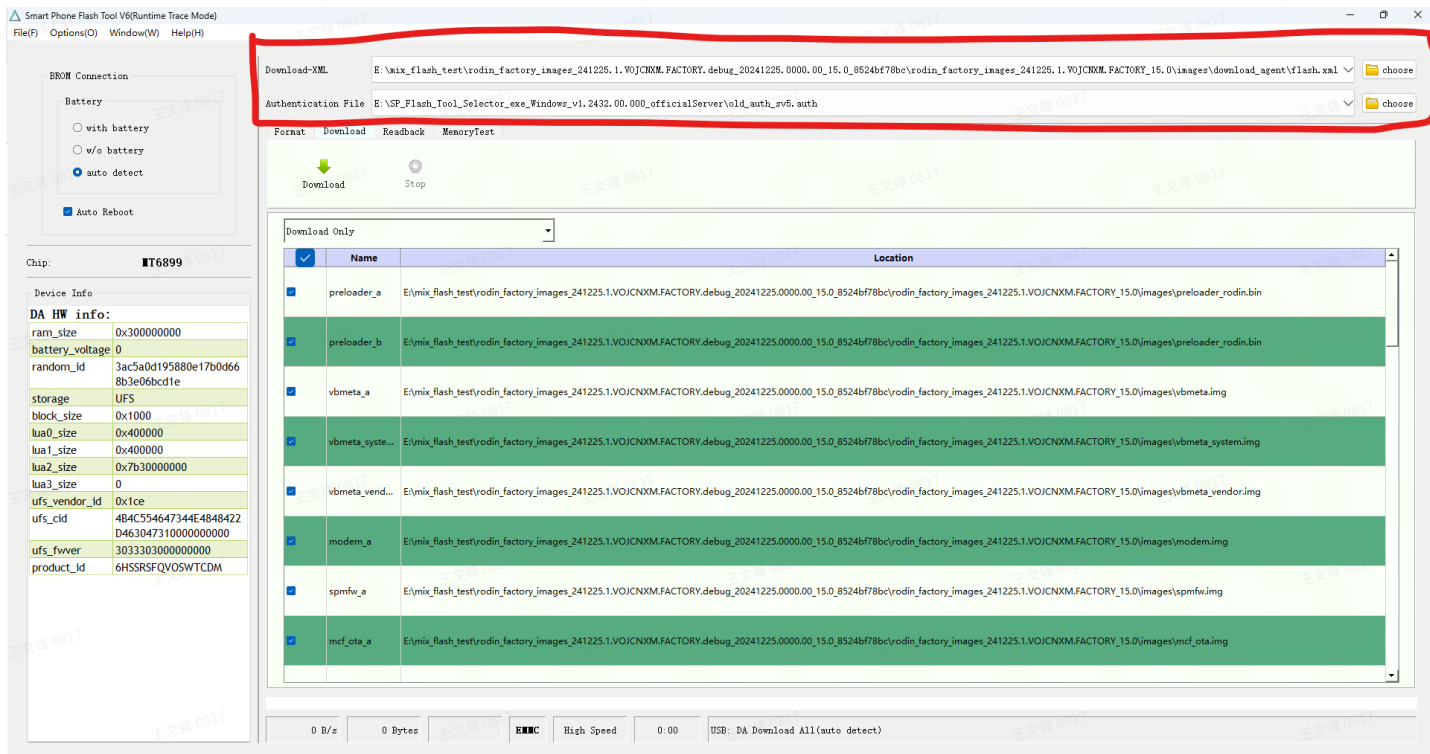
- a. 10/14 ~ 10/22 **old\_auth\_sv5.auth**
- b. 10/23 及以后 **new\_auth\_sv5.auth**

### 2. 刷工厂版本

- a. 10/14 ~ 11/06 **old\_auth\_sv5.auth**
- b. 11/07 及以后 **new\_auth\_sv5.auth**

## 3. 检查刷机工具、刷机包和authfile文件路径

- 1. 刷机工具、刷机包和authfile文件路径不能包含：**中文字符**、**空格**
- 2. 刷机工具、刷机包和authfile文件路径不宜过长



## 4. 小米账号登录的版本

如果版本不对，需要重新登录工具中的版本





### 三、分析刷机问题log需求

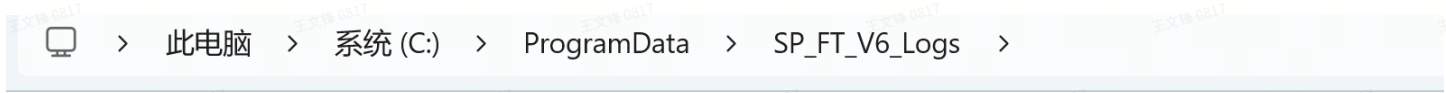
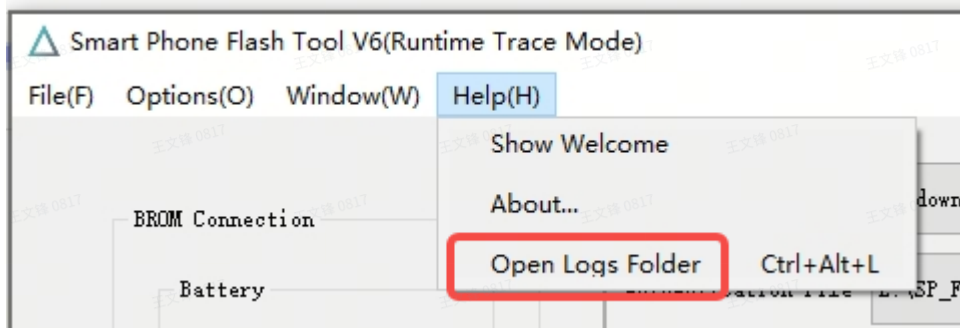
#### 1. 刷机报错界面

截图涵盖报错信息、小米账号登录界面、刷机版本、authfile文件信息



## 2. 刷机工具log: SP\_FT\_V6\_Dump\_xx-xx-xxxx-xx-xx-xx

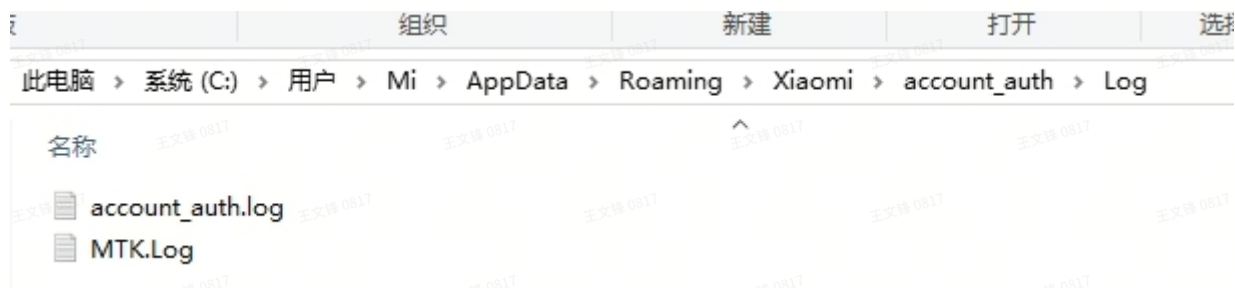
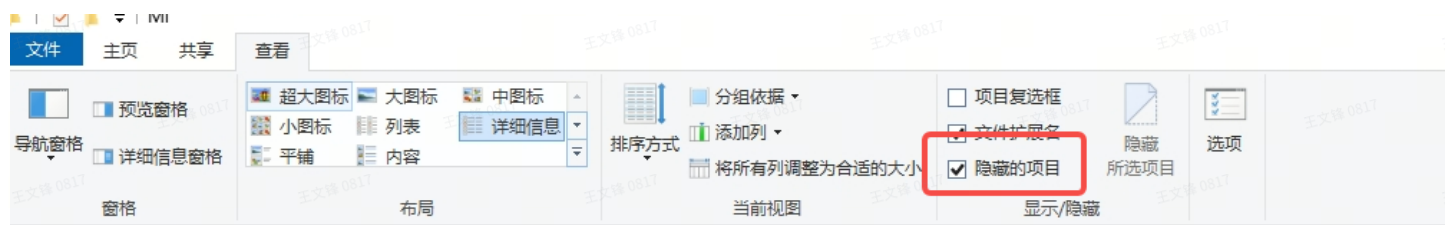
路径如下



名称	修改日期	类型	大小
SP_FT_V6_Dump_12-05-2024-18-53-33.zip	2024/12/5 18:57	压缩(zippped)文件夹	446 KB
SP_FT_V6_Dump_12-23-2024-14-38-47	2024/12/23 14:39	文件夹	
SP_FT_V6_Dump_12-23-2024-13-52-54	2024/12/23 13:53	文件夹	
SP_FT_V6_Dump_12-18-2024-15-08-36	2024/12/18 15:08	文件夹	

## 3. account\_auth.log

路径如下, 如果没有找到AppData, 可能是被隐藏了

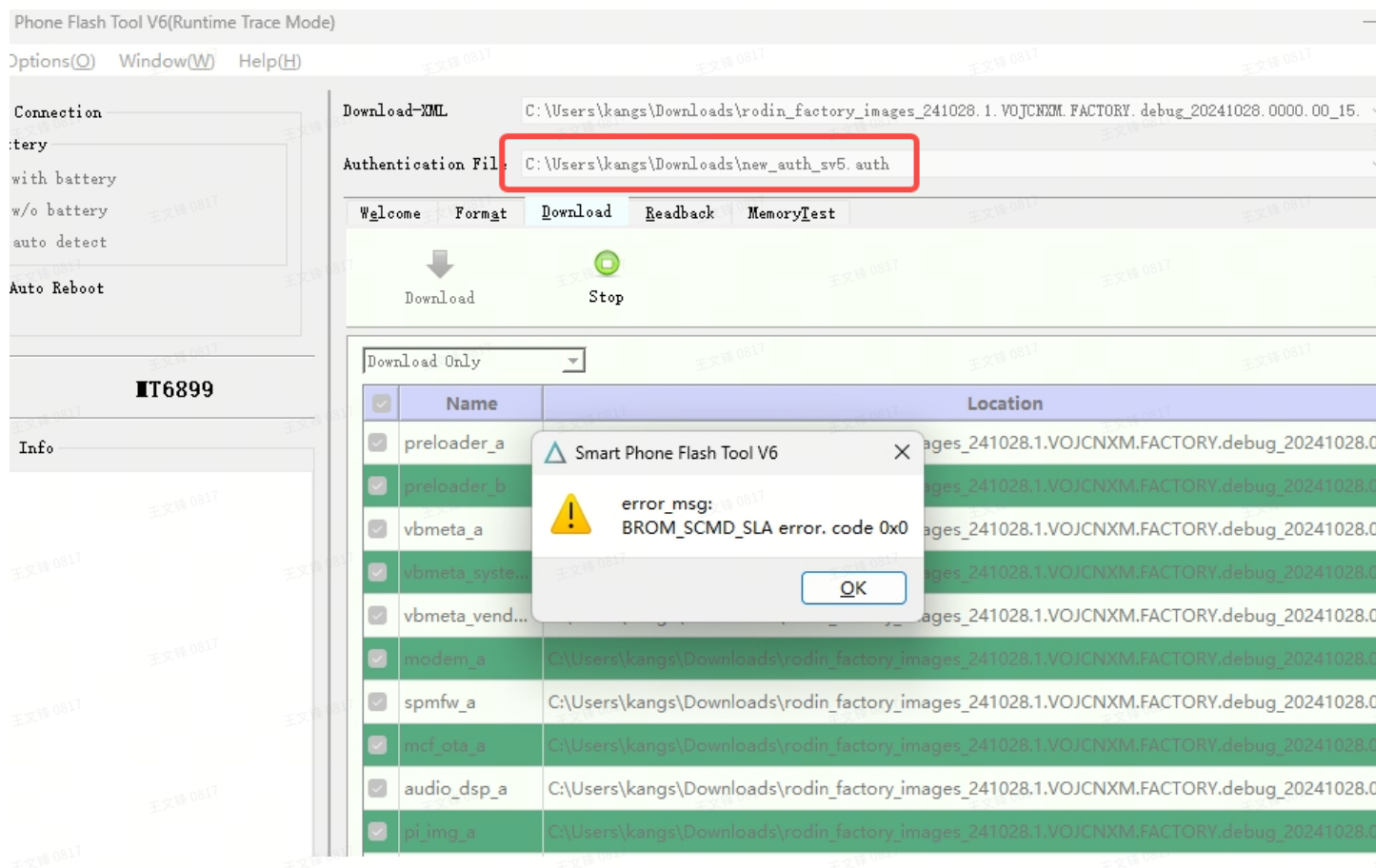


## 四、新工具常见问题

### 问题一：刷工厂版本报BROM\_SCMD\_SLA error. Code 0x0

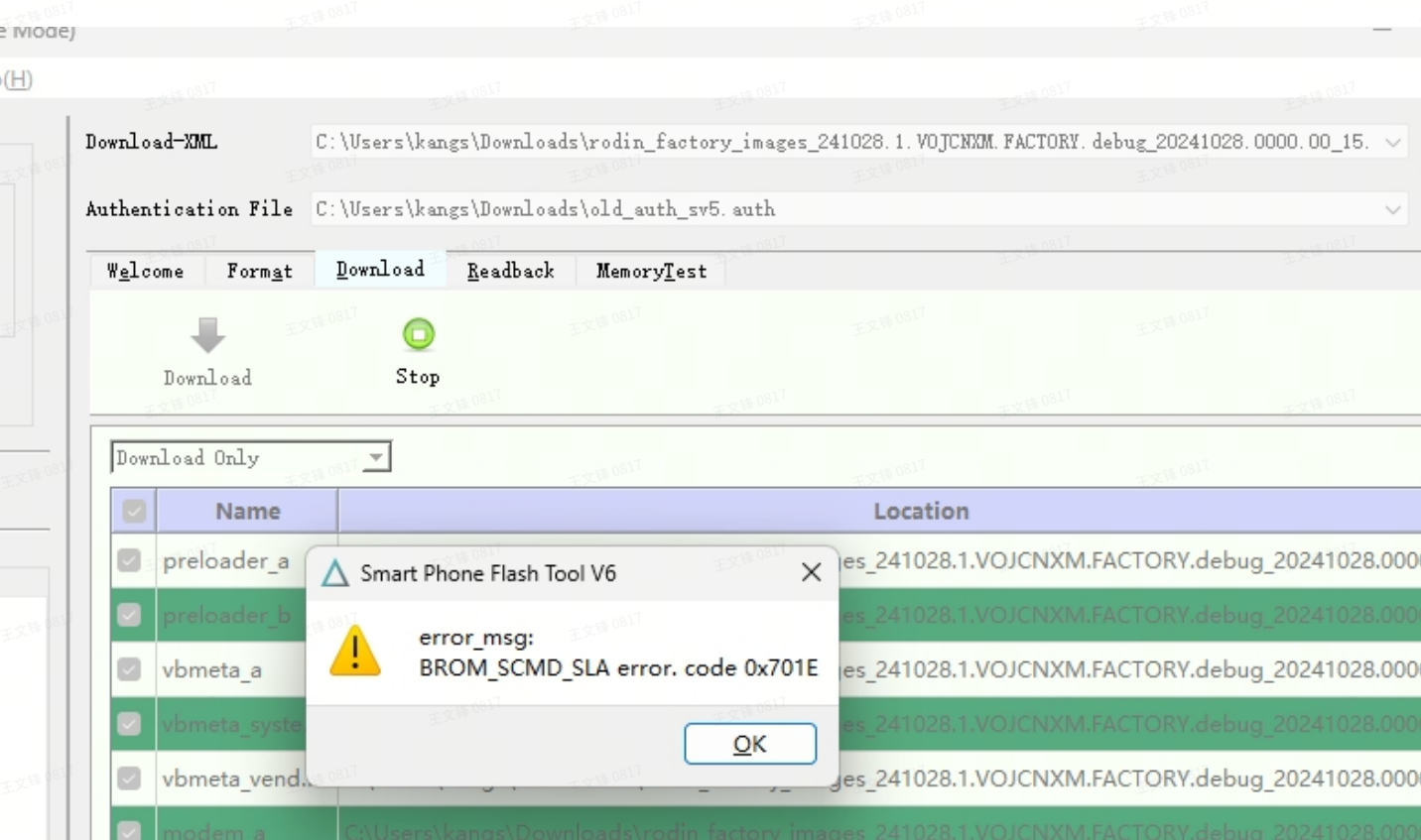
原因：工厂版本还未升级sla密钥，使用旧密钥

解决措施：使用旧的authfile验签，即 old\_auth\_sv5.auth



## 问题二：BROM\_SCMD\_SLA error. code 0x701E

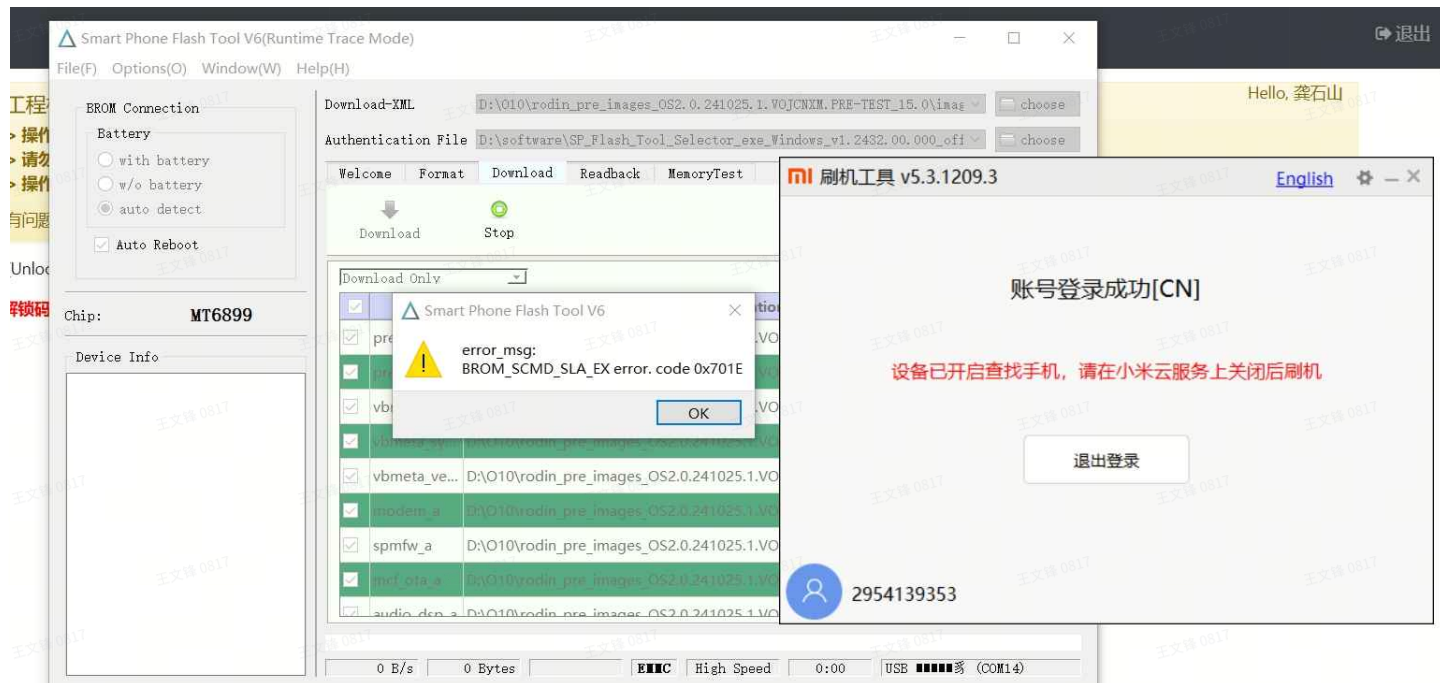
0x701E表示工具校验服务器下发签名失败，签名长度不对，一般表现为服务器拒绝签名



原因1：设备开启查找手机，服务器拒绝下发签名，无法刷机

解决措施：关闭查找设备再刷机

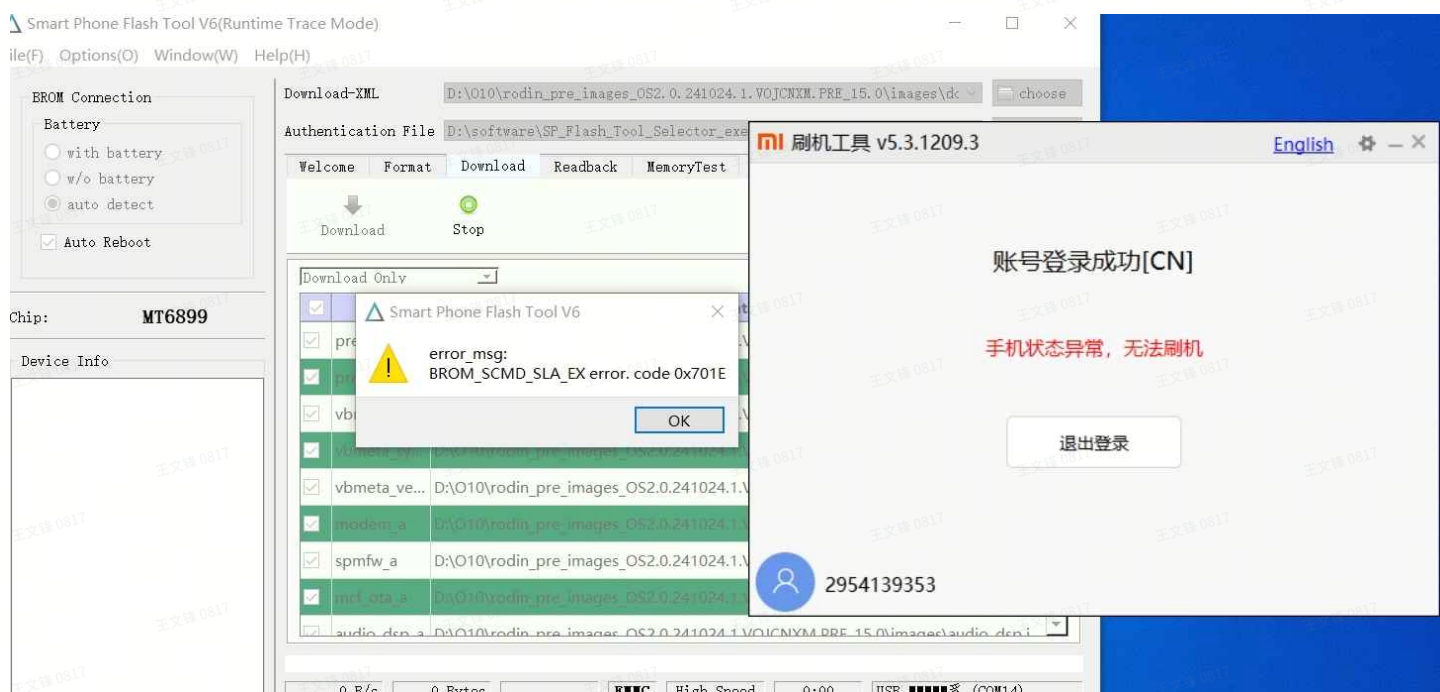
<https://i.mi.com/mobile/find#/>



**原因2: 新工具刷机逻辑要求手机上传provision, 否则服务器拒绝签名 (10/28已修复)**

P01和P10机器无法用新工具深刷, 如需深刷, 需要先上传provision数据, 步骤如下:

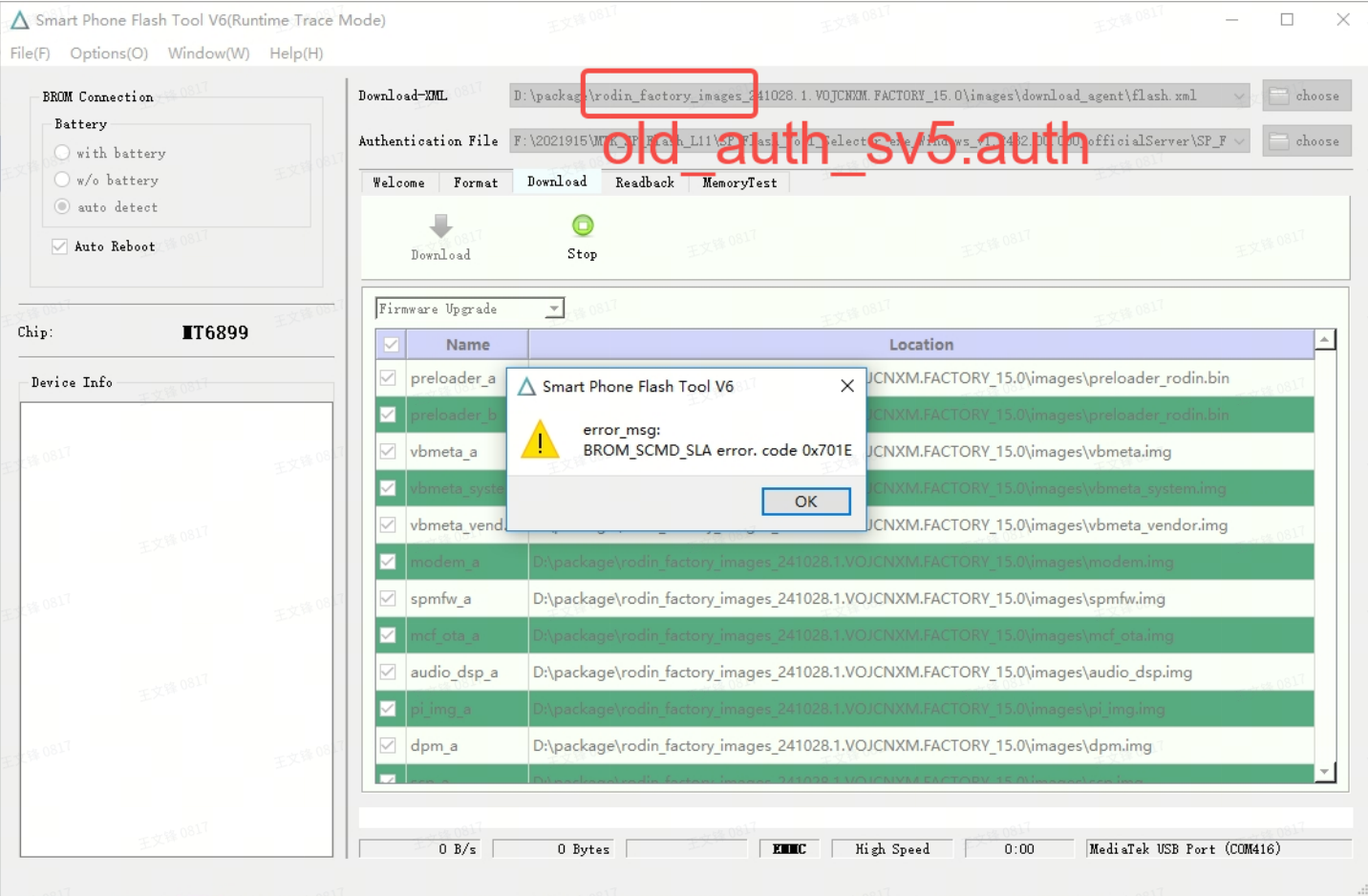
1. fastboot刷回工厂版本, 执行
2. adb shell ese\_manager -a
3. adb shell ese\_manager -c
4. adb reboot
5. 在线一键provision: <https://security.pt.xiaomi.com/#/dp/provision>





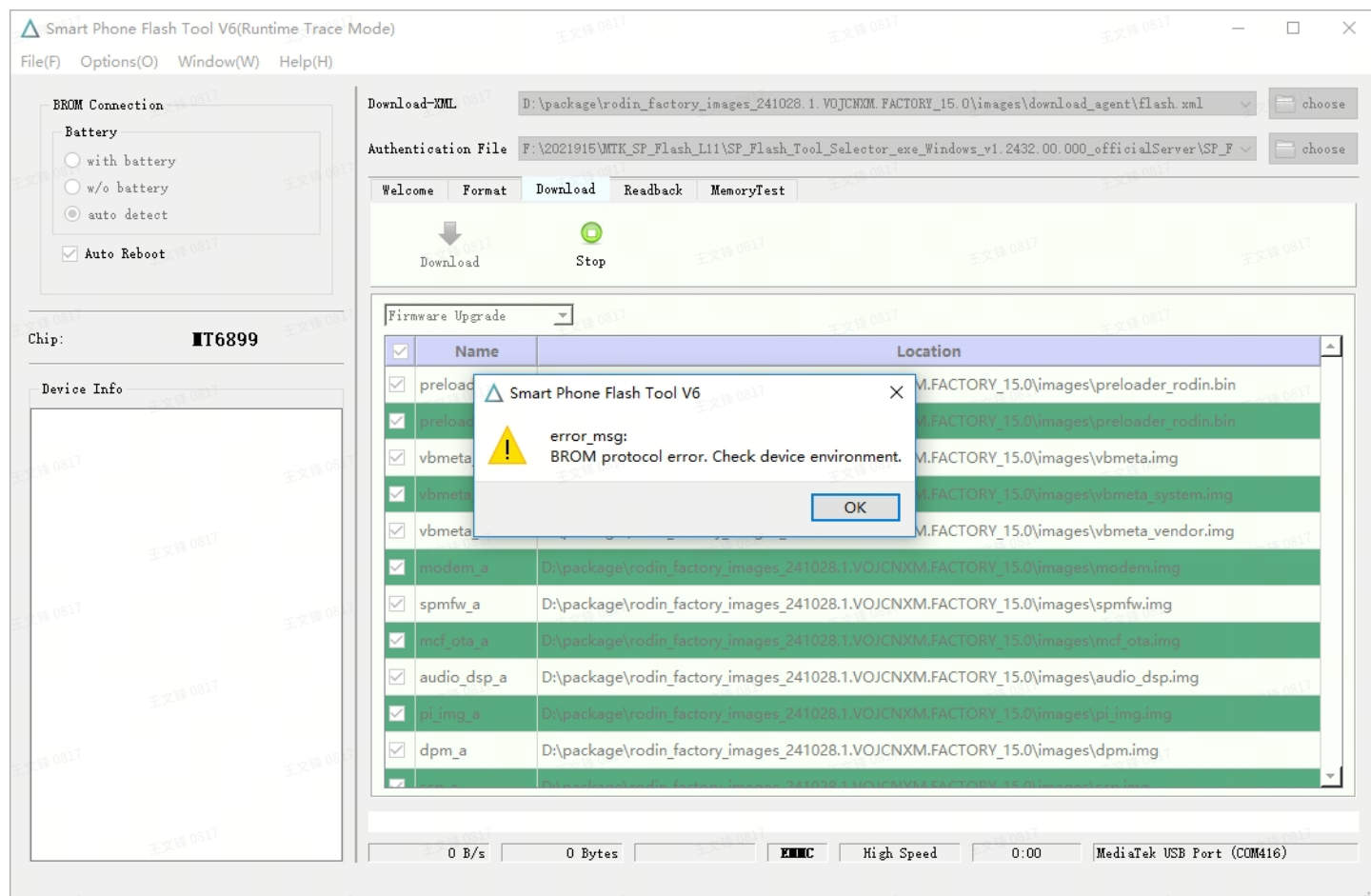
原因3：刷2024年10月22日以及之前的包，使用了新的authfile (11月6日之后的版本统一使用new\_auth\_sv5.auth)

解决方案：更换成旧的authfile，即old\_auth\_sv5.auth。



问题三：BROM protocol error.

先检查authfile有没有添加，再检查小米账号登录状态



如果小米账号登录窗口没有自动弹出，可以按照如下路径手动打开登录，再刷机



## 问题四：Send DA data error 0x7024

### 原因1：底包11月6号之前的工厂版本进行preloader刷机

0x7024表示DA签名校验失败，11月6号之后的工厂版本 替换了DA密钥，若机器的底包为11月6号之前的工厂版本，在进行preloader刷机时，由于旧包DA密钥不匹配而报签名验证错误。

#### 解决方法：

1. 使用brom深刷方式，即按住 音量加键 和 电源键 深刷

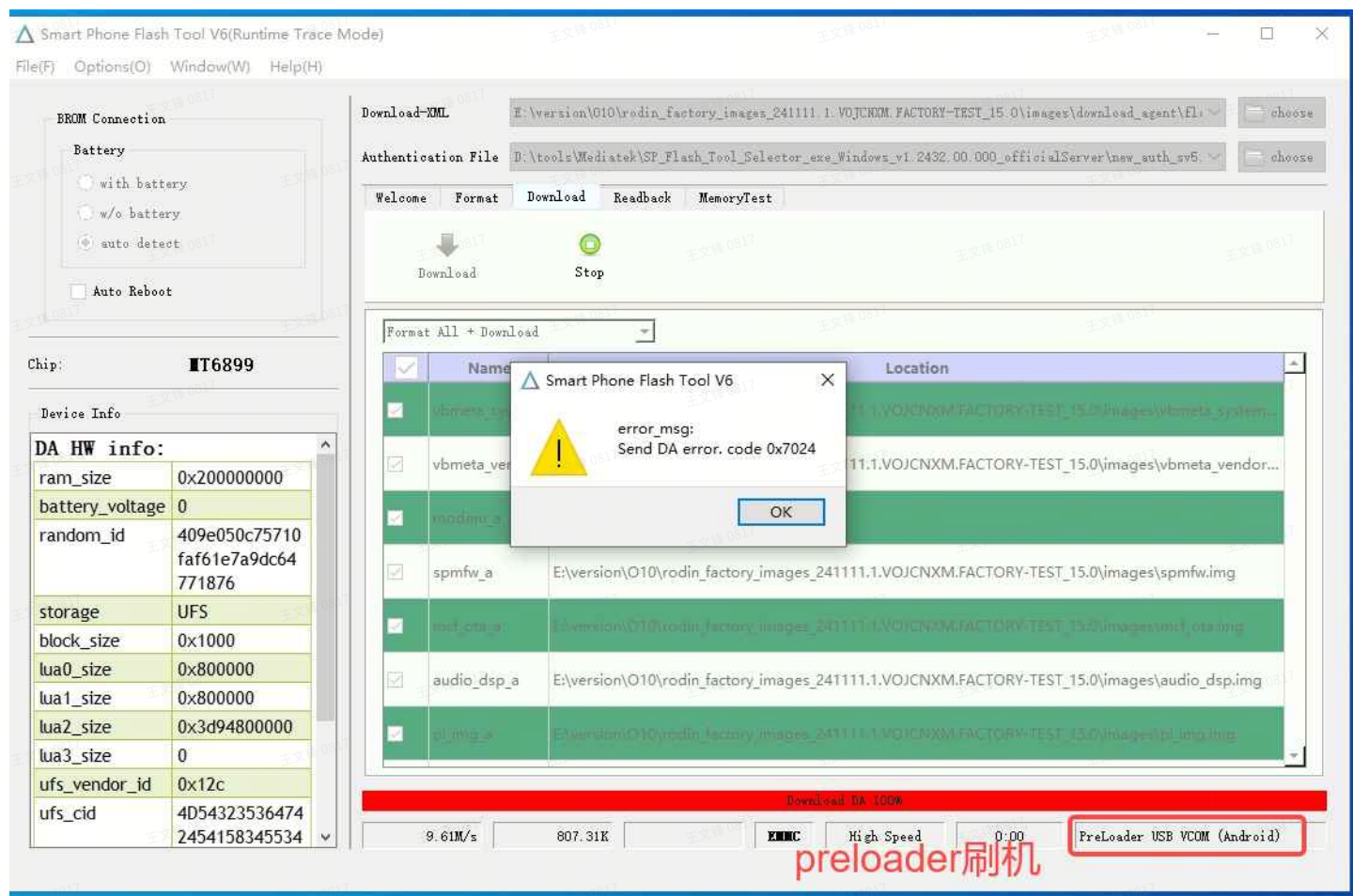
需要注意：使用新的authfile文件，即 **new\_auth\_sv5.auth**

2. fastboot在线刷机

```
#define E_DAA_SIG_VERIFY_FAILED
```

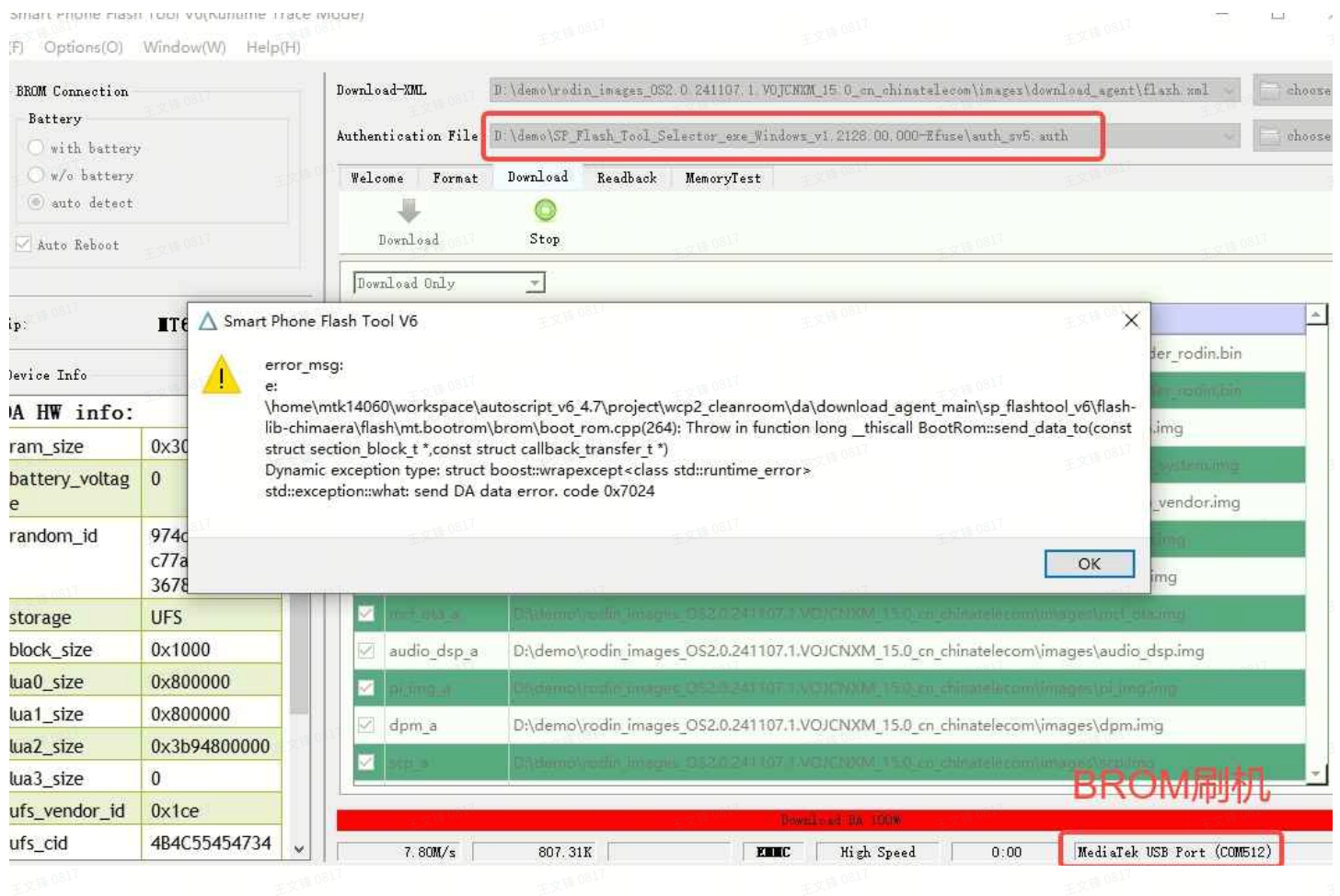
(0x7024)





原因2：BROM刷机采用旧的authfile，旧的authfile携带旧DA密钥校验失败

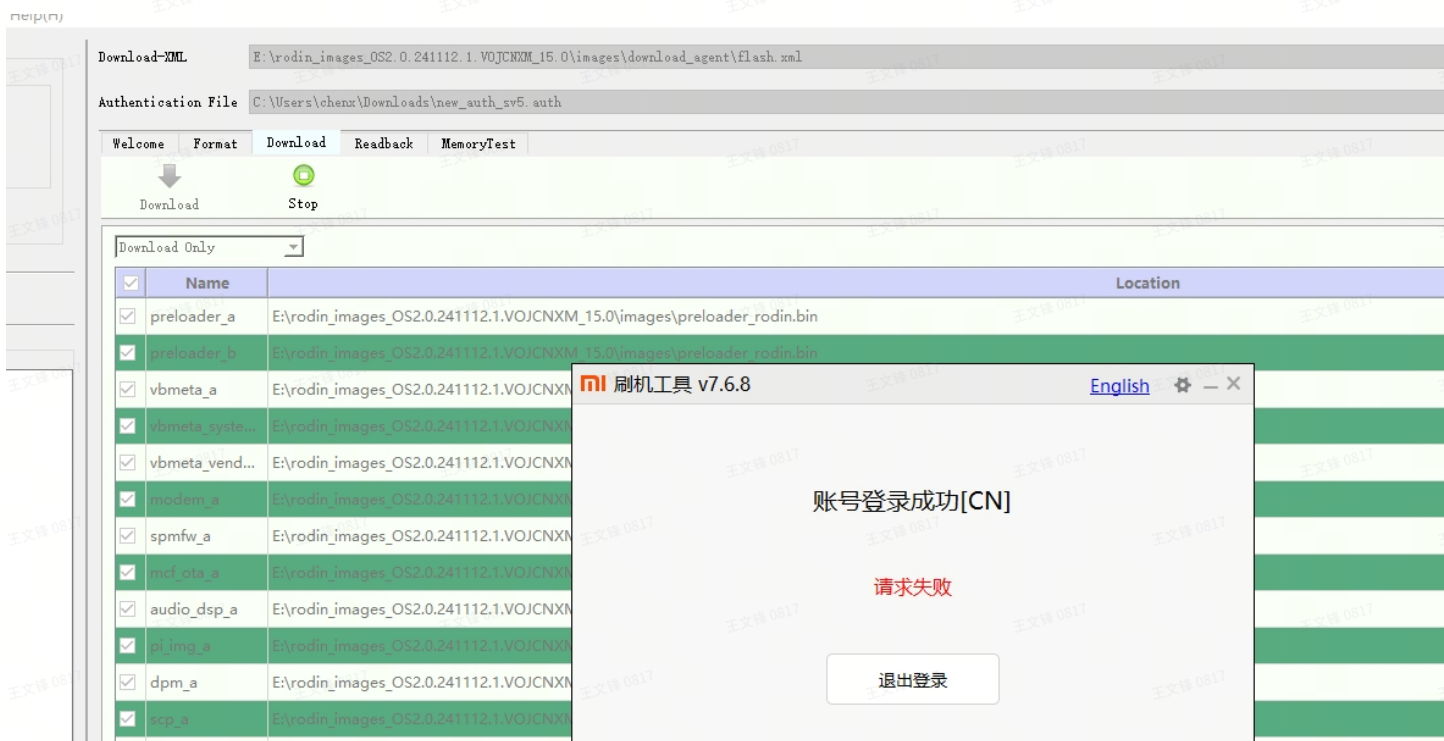
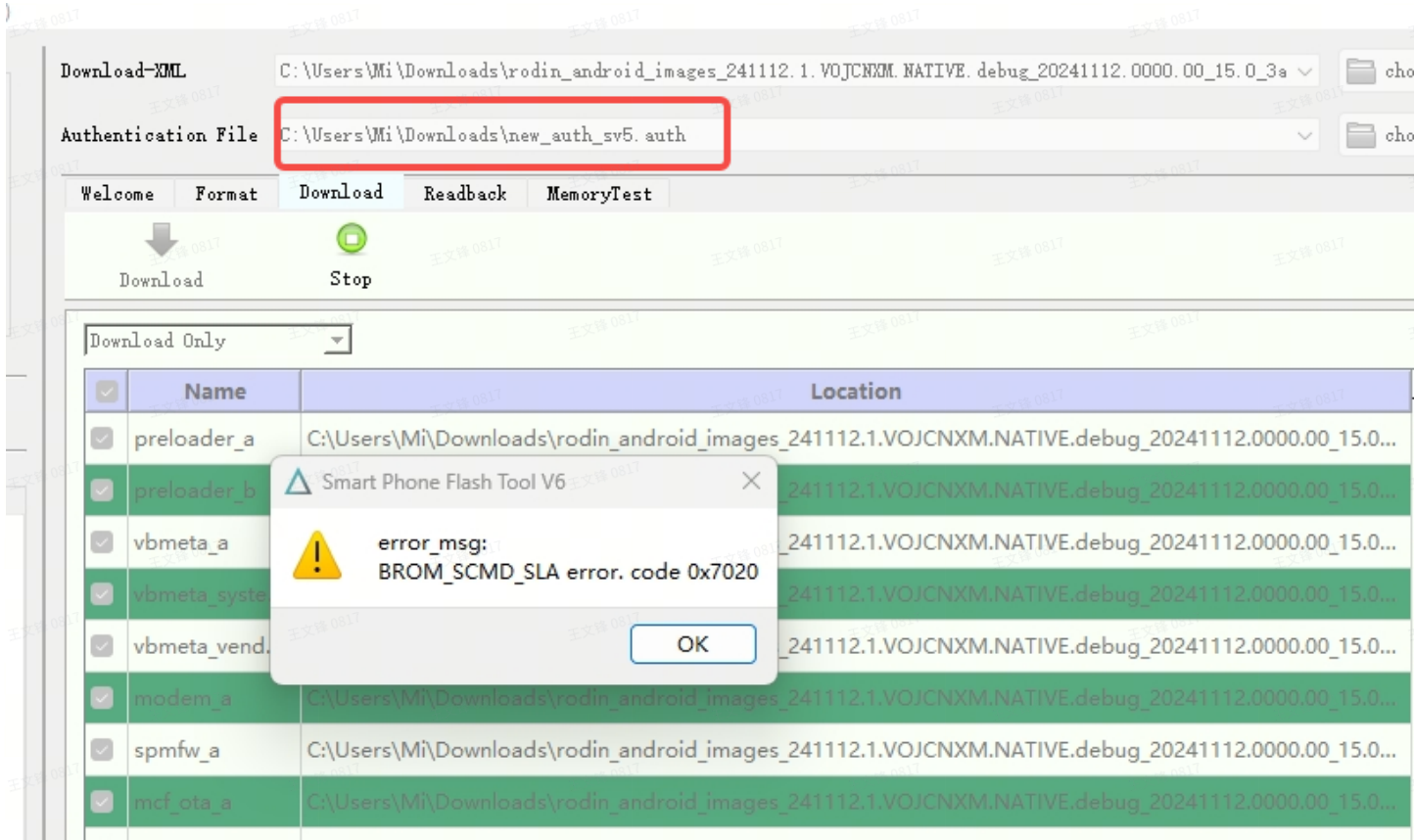
解决方法：使用新的authfile，即 **new\_auth\_sv5.auth**



## 问题五：BROM\_SCMD\_SLA error. code 0x7020

0x7020表示sla流程校验错误，表现为使用了旧刷机工具，非本文档新工具刷机，走了以前的小米账号校验流程而报错。

**解决方案：**切换新工具刷机，同时小米账号因旧工具登录过，需要手动登录，以保证切换成新的小米账号校验流程。(如果手动登录还是显示请求失败，采用电脑重启大法，重新登录)

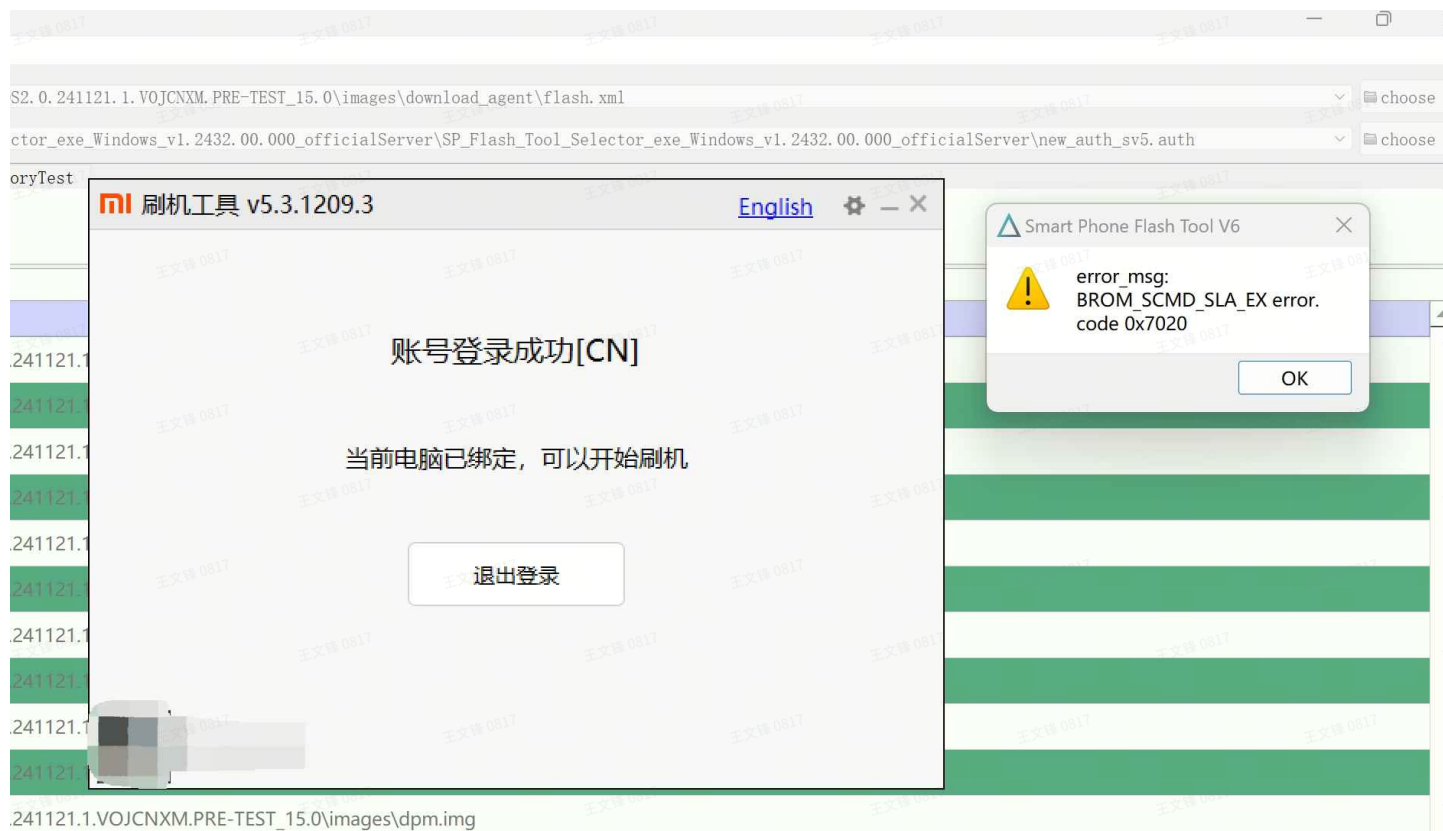


重新登录小米账号，如图所示



## 问题六：BROM\_SCMD\_SLA\_EX error. code 0x7020

新流程报0x7020，表示sla pattern内容与预期不符，表现为服务器签名数据和工具验签内容存在差异。



## 原因1：工具和刷机包路径含有中文字符

**解决方案：**工具和刷机包路径不能包含中文字符，且文件路径不能太长

**原因：**从 `MT6899_Android_scatter.xml` 中获取project和platform信息为空，从而导致服务器签名与工具验签 pattern内容不符。但是该文件存在platform和project字段，检查刷机包路径有包含中文字符，导致工具无法解析而报错。

D:\**杓响净涓嫫浇**

\SP\_Flash\_Tool\_Selector\_exe\_Windows\_v1.2432.00.000\_officialServer\SP\_Flash\_Tool\_Selector\_exe\_Windows\_v1.2432.00.000\_officialServer\new\_auth\_sv5.auth

D:\**迅雷下载**\rodin\_pre\_images\_OS2.0.241121.1.VOJCNXM.PRE-TEST\_15.0\images\download\_agent\flash.xml



```

TRACE <16:04:17.224,T:18056> : g_br_sla_cmd_type 0
TRACE <16:04:17.224,T:18056> : g_br_sla_pt_type 2
TRACE <16:04:17.224,T:18056> : g_flash_xml_path
TRACE <16:04:17.224,T:18056> : g_padding_type 1
TRACE <16:04:17.224,T:18056> : g_platform
TRACE <16:04:17.224,T:18056> : g_project
TRACE <16:04:17.224,T:18056> : g_scatter_xml_path
TRACE <16:04:17.224,T:18056> : g_v6.g_sec_level 0
TRACE <16:04:17.224,T:18056> : request:{
  "SEClevel" : 0,
  "clientId" : "mtkFlash",
  "clientVersion" : "5.3.1209.3",
  "cmdtype" : 0,
  "flashToken" : "AgA",
  "paddingtype" : 1,
  "pattern" : 2,
  "pcId" : "4241395df9",
  "platform" : "",
  "project" : ""
}

```

新工具走新流程时，获取platform和project均为空，与预期不符

```

MT6899_Android_scatter(2).xml
1 <?xml version="1.0" encoding="utf-8"?>
2
3 <root>
4   <general name="MTK_PLATFORM_CFG">
5     <config_version name="V2.2.0">
6       <platform>MT6899</platform>
7       <project>rodin</project>
8     </config_version>
9   </general>
10 </root>

```

## 问题七：加载flash.xml没有checksum的过程，刷机报BROM\_SCMD\_SLA 0x7020

当发现使用新的工具、新的ROM包、新的authfile，却没有下面的**checksum**过程时，刷机报0x7020，表示服务端拒绝了签名

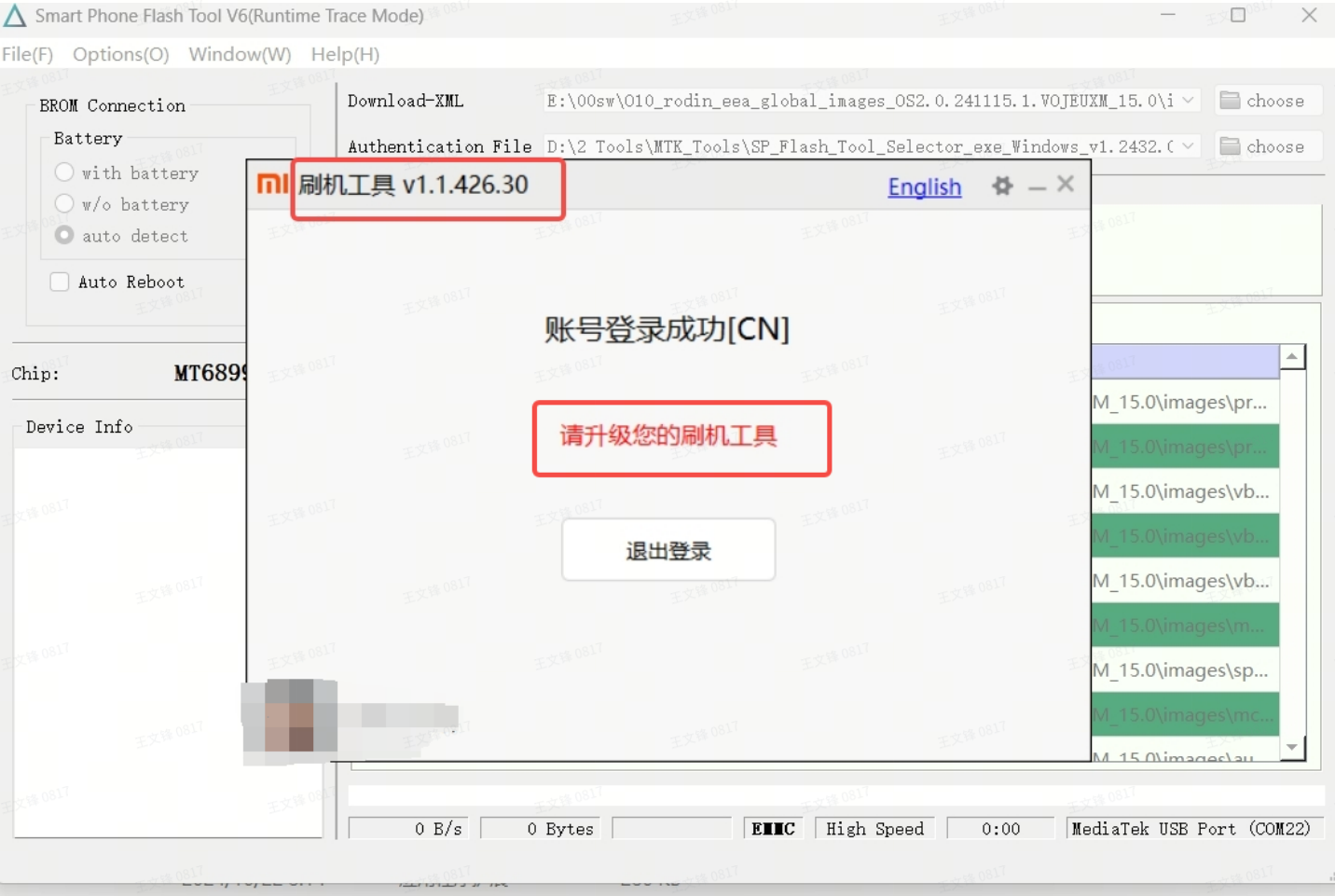
**原因：**ROM包的flash.xml路径太长，超出了工具输入框字符上限，加载flash.xml时无checksum过程

**解决方案：**将ROM包路径改短一些



# 问题八：小米账号登录界面提示请升级您的刷机工具

同问题五，该刷机工具小米账号登录版本不对，需退出重新登录小米账号



重新登录如图所示：



此电脑 > 文档 (E:) > SP\_Flash\_Tool\_Selector\_exe\_Windows\_v1.2432.00.000\_officialServer > SP\_Flash\_Tool\_V6 > mi

名称	修改日期
account_auth.res	2024/10/14 1
GPUCache	2024/10/22 2
account_auth.exe	2024/7/8 15:2
libcurl.dll	2024/7/8 15:1
libeay32.dll	2024/7/8 15:1
ssleay32.dll	2024/7/8 15:1
VMProtectSDK32.dll	2024/7/8 15:1
zlib1.dll	2024/7/8 15:1

